

## **E. Zásady organizace výstavby**

### **1. Technická zpráva**

#### **Polní cesty a protierozní opatření k.ú. Kladníky – I. etapa**

##### ***Charakteristika a celkové uspořádání staveniště včetně jeho odvodnění,***

Staveniště je tvořeno koridory účelových komunikací ( polních cest ) a je vymezeno okolními pozemky. Odvodnění staveniště bude pomocí příčného sklonu na okolní terén, odvodnění pláně pak pomocí drenáže.

***- stanovení obvodu staveniště, jeho zdůvodnění a údaje o pozemcích staveniště, včetně pozemků, které zajišťuje stavebník/objednatel,***

Rozsah staveniště je vymezen hranicí pozemku komunikace.

##### ***-zásady návrhu zařízení staveniště,***

Vzhledem k malému rozsahu jednotlivých objektů stavby nebude nutno zřizovat rozsáhlé staveništní zařízení, postačí mobilní buňky pro přechodný úkryt pracovníků před nepřízní počasí, ve spojení s mobilním WC. Pracovníci budou na stavbu vesměs dováženi a nebudou zde ubytováni. Předpokládá se provádění místní firmou nebo ubytování pracovníků v ubytovacích zařízeních. Pro úschovu náradí poslouží mobilní sklady.

##### ***-návrh postupu a provádění výstavby,***

Bude provedeno odhumusování plochy pod komunikací. Následně je nutno provést podrobné směrové a výškové vytýčení trasy se zajištěním osových bodů mimo trasu.

Pak bude možno zahájit výkopové a násypové práce. Po stabilizaci pláně, resp. podloží, zhutnění násypů a pláně a vybudování drenáže, bude možno zahájit navážení podsypových a podkladních vrstev za jejich průběžného hutnění. Následně je možno provádět vrstvy krytu.

##### ***-objekty, které je nutné uvést samostatně do provozu (předčasné užívání),***

Nejsou.

##### ***možné napojení na zdroje (voda, elektrická energie, případně plyn, telekomunikace),***

Staveniště nevyžaduje napojení na zdroje vody a energií, vzhledem k malému rozsahu stavby.

##### ***-možnosti nakládání s odpady z výstavby (jestliže není samostatný projekt nakládání s odpady),***

Odpady ( nevhodné zeminy z výkopů ) budou využity investorem k terénním úpravám, případně bude odvezena skládka určenou investorem ve spolupráci s obcí Kladníky.

**-přístupy na staveniště (vjezdy a výjezdy),**

### **Skupina opatření SKO 1**

**Polní cesty P1** končí napojením na místní komunikaci v obci, po které je přístup možný.

**Polní cesta P2** přístup je možný jak na začátku úseku, tak i na konci, kde je cesta napojena na stávající místní komunikace v obci.

**Polní cesta P6** končí napojením na silnici III/43421, ze které je přístup na stavbu možný.

### **Skupina opatření SKO 2**

**Polní cesta P37** je napojena na začátku na stávající polní cestu, která se dále napojuje na silnici II/437.

**- požadavky na zabezpečení ochrany staveniště a jeho okolí**

Vzhledem k charakteru prostoru staveniště není nutno řešit .

– ***zvláštní podmínky na provádění stavby, které vyžadují bezpečnostní opatření,***

nejsou

***návrh řešení dopravy během výstavby (přepravní a přístupové trasy, zvláštní užívání PK, uzavírky, objížd'ky, výluky),***

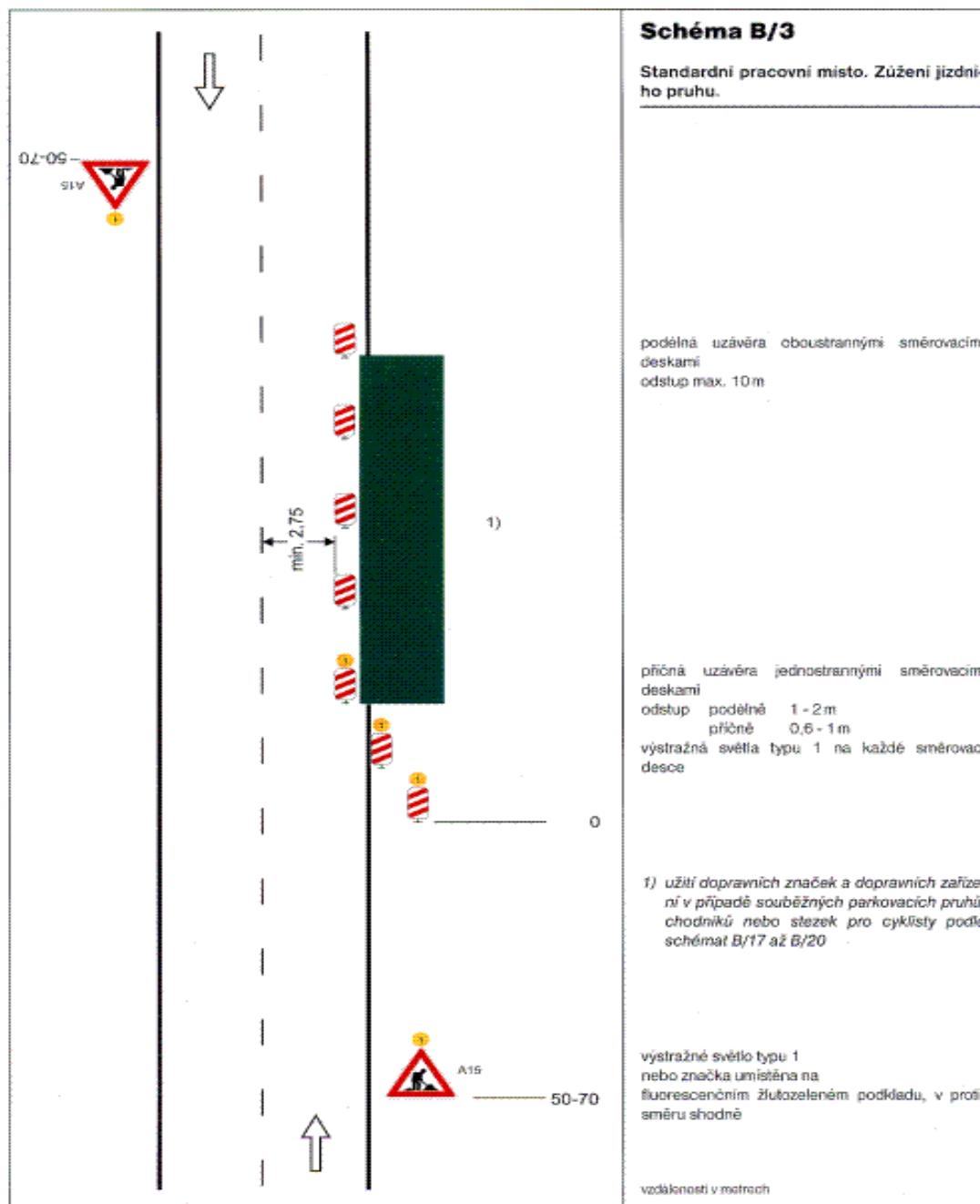
Stavby objektů účelových komunikací leží, s výjimkou napojení P6 na silnici III/43321 a P2 napojení na místní komunikaci, mimo veřejné komunikace a nevyžadují žádné objížd'ky ani výluky v dopravě. Pouze pro práce v oblasti napojení polní cesty P6 bude vyznačeno přechodným dopravním značením pracovní místo. Stavba proběhne při malém zúžení přilehlého jízdního pruhu. Jelikož obě napojení leží mimo intravilánu obce, bude využito schéma C2 dle TP 66.

Pro napojení začátku úseku polní cesty P2 bude pracovní místo označeno přechodným dopravním značením. Stavba proběhne při malém zúžení přilehlého jízdního pruhu. Bude využito přiměřeně schéma B3 dle TP 66, napojení leží v intravilánu obce.

Standardní pracovní místo. Zúžení jízdního pruhu.



*Polní cesty a protierozní opatření k.ú. Kladníky – I. etapa*  
*E. Zásady organizace výstavby -Technická zpráva*



V Krnově 05/2014

Vypracoval : Ing. Ladislav Řehka

